

Vesanto kirkonkylän yleiskaava-alueen muinaisjäännösinventointi 2018



Teemu Tiainen
Timo Sepänmaa



Tilaja: FCG Suunnittelu ja tekniikka Oy

Sisältö

Perustiedot	2
Yleiskartat	3
Vanhoja karttoja	4
Inventointi	7
Tulos	8
Lähteet	9
Kiinteät muinaisjäännökset	10
1 VESANTO AMPUMARATA	10
2 VESANTO MUSEO	11

Kansikuva: Inventointialueen kaakkoisosasta todettu hiilihauta. Länteen.

Perustiedot

Alue: Vesanto, kirkonkylän yleiskaavan alue.

Tarkoitus: Selvittää sijaitseeko kaava-alueella kiinteitä muinaisjäännöksiä tai muita suojeltavaksi katsottavia kulttuurihistoriallisia jäännöksiä.

Työaika: Maastotyö 6. ja 7.9.2018.

Tilaaaja: FCG Suunnittelu ja tekniikka Oy.

Tekijä: Mikroliitti Oy, Teemu Tiainen ja Timo Sepänmaa.

Aikaisemmat tutkim: Olli Soininen 1991 inventointi.

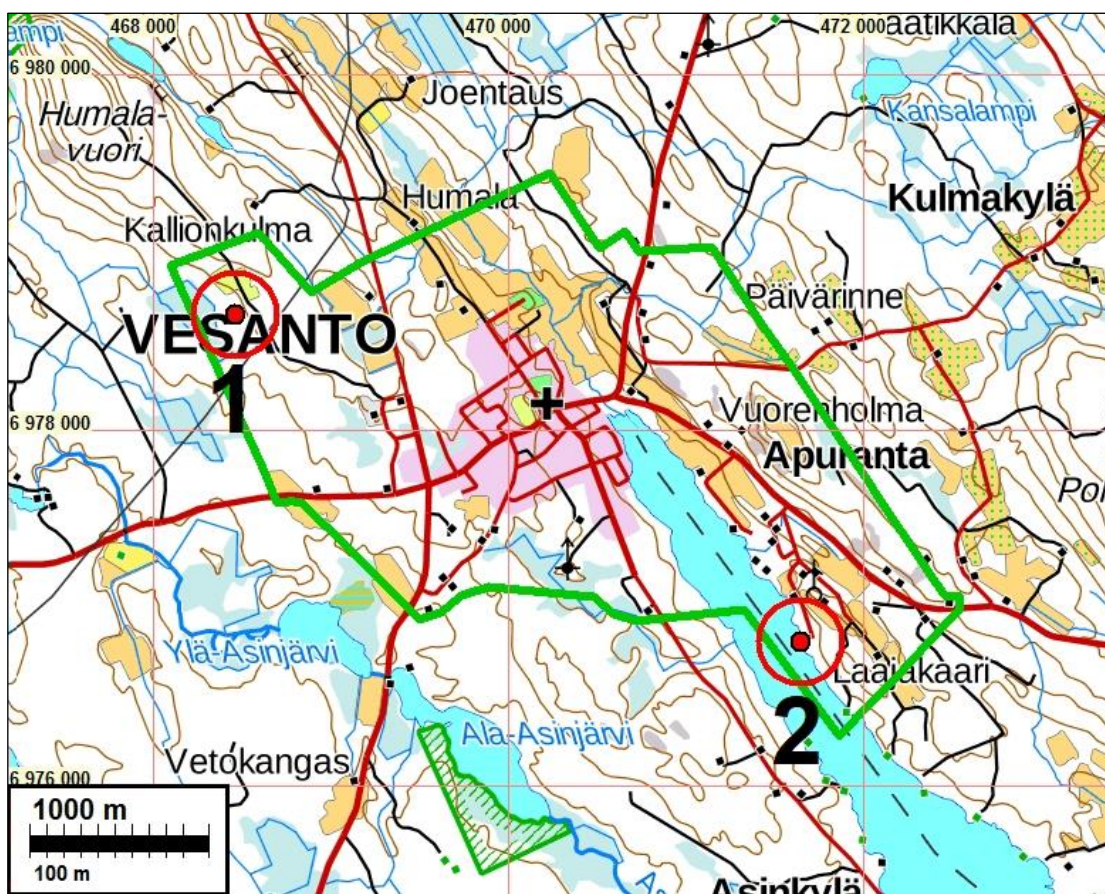
Tulokset: Yleiskaava-alueelta ei tunnettu entuudestaan kiinteitä muinaisjäännöksiä tai muita suojelukohteita. Inventoinnin aikana alueelta havaittiin kaksi muinaisjäännöstä, jotka molemmat ovat historiallisen ajan hiilihautoja (raportin kohteet 1 *Ampumarata* ja 2 *Museo*).

Inventointialue on korostettu vihreällä.

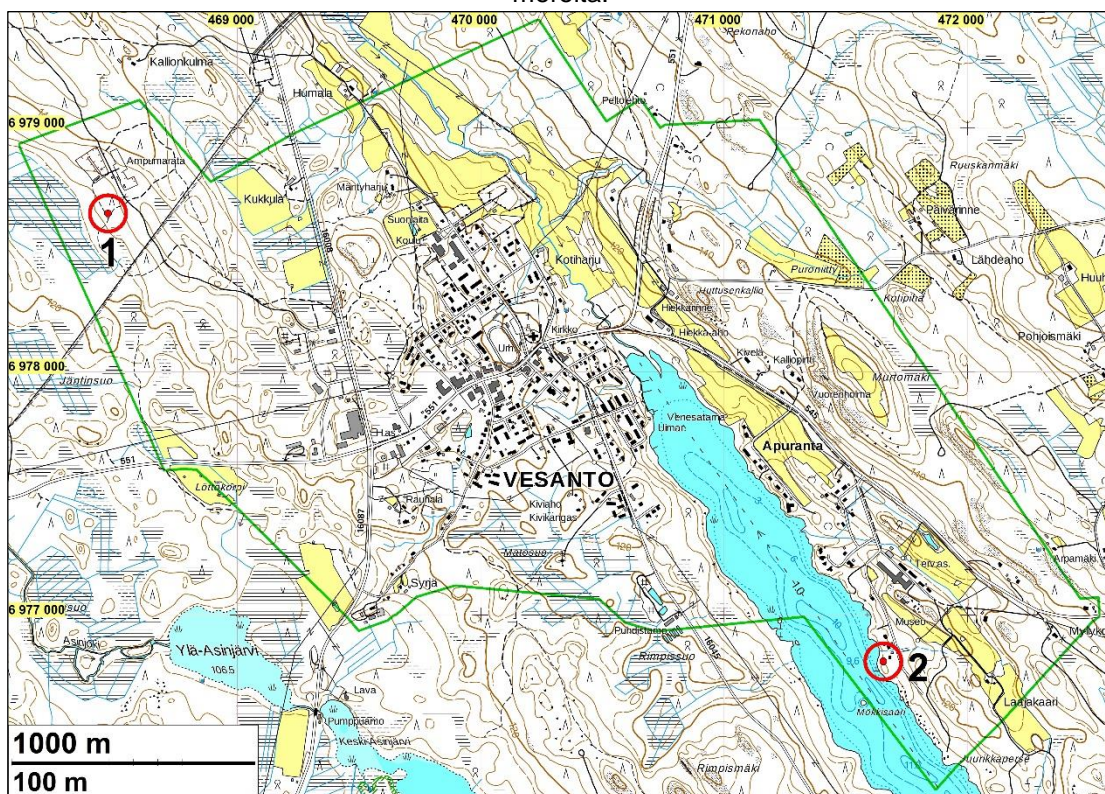


Selityksiä: Koordinaatit ja kartat ovat ETRS-TM35FIN koordinaatistossa. Kartat ovat Maanmittauslaitoksen maastotietokannasta 9/2018, ellei toisin mainittu. Muinaisjäännösrekisteri on tarkastettu 9/2017. Valokuvat T. Tiainen ja T. Sepänmaa eikä niitä ole talletettu mihinkään viralliseen arkistoon, eikä niillä ole mitään kokoelmatunnusta. Valokuvat ovat digitaalisia ja ne ovat talletettu Mikroliitti Oy:n serverille.

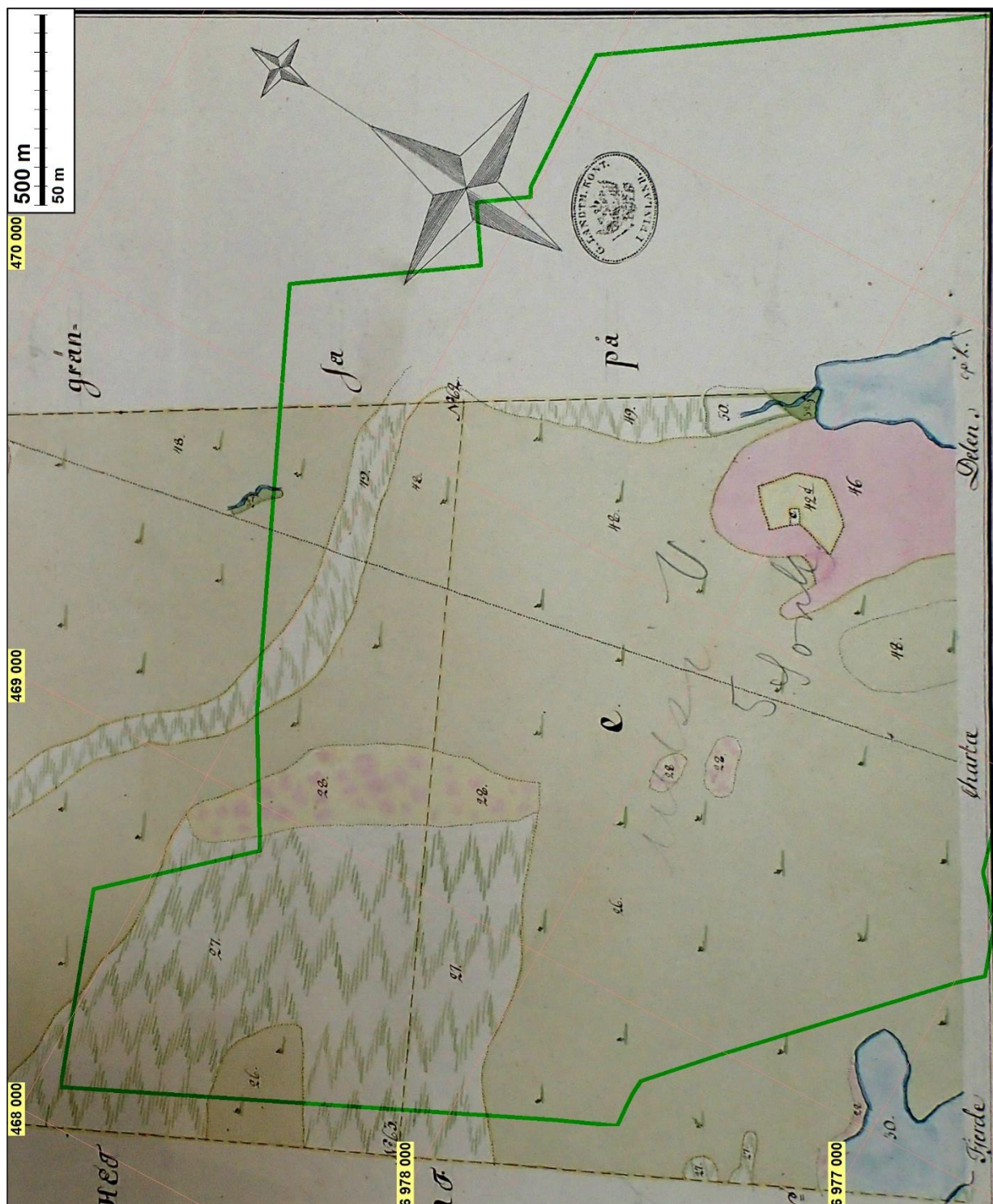
Yleiskartat



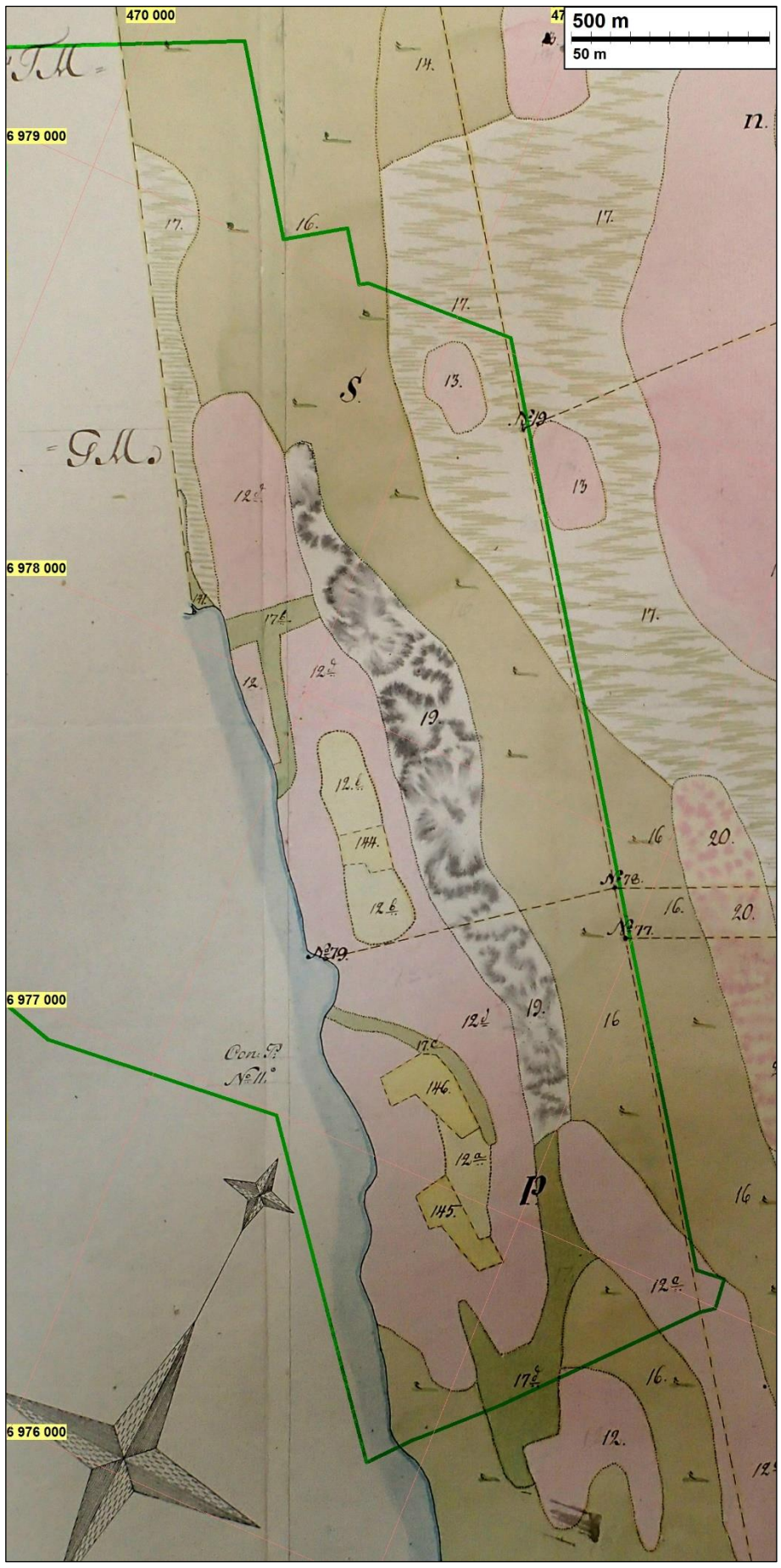
Kaava-alue on rajattu vihreällä viivalla yllä ja alla oleviin karttoihin. Punaiset pallot punaisten ympyröiden sisällä ovat inventoinnissa löytyneitä kiinteitä muinaisjäännöksiä, numerot ovat tämän raportin kohdenumeroita.



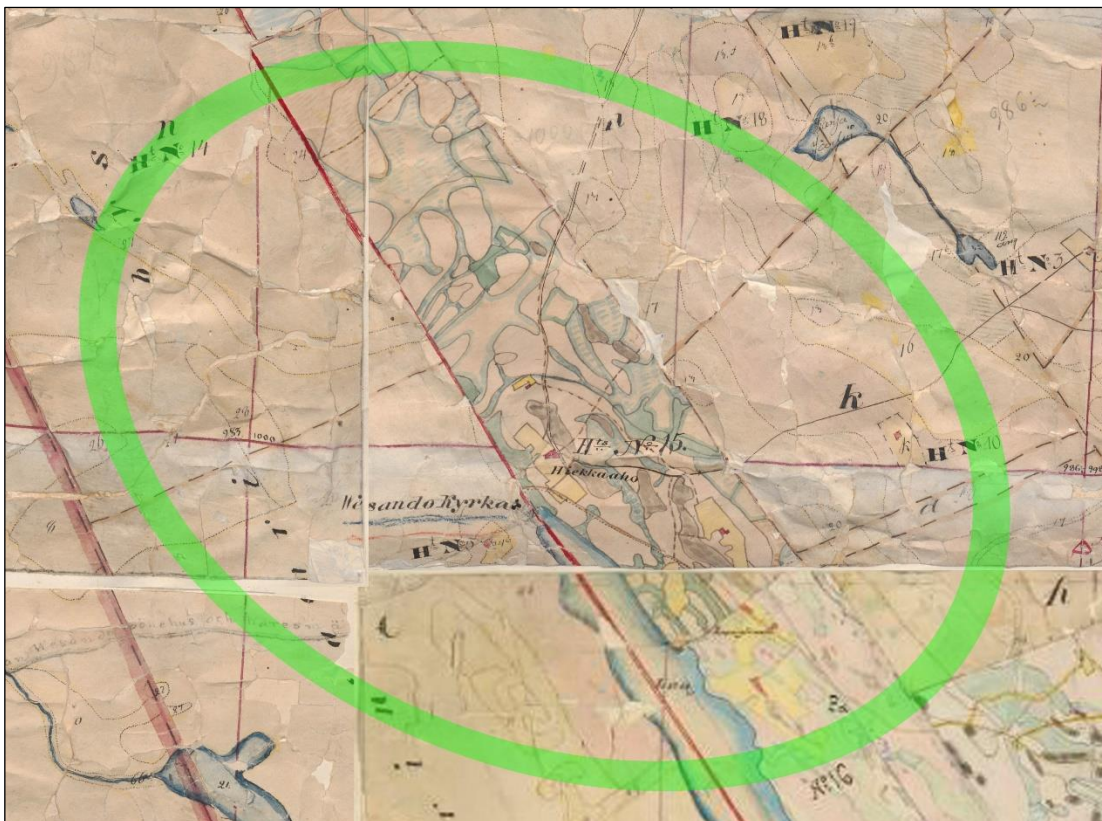
Vanhoja karttoja



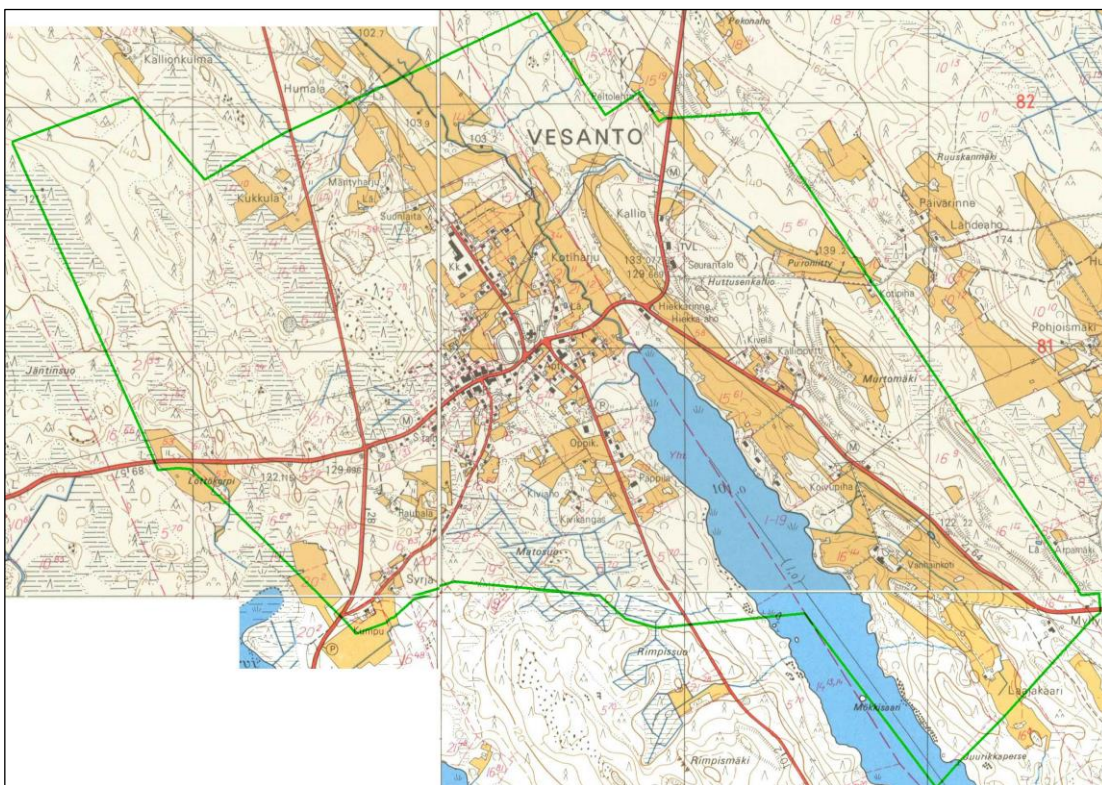
Ote vuoden 1788 kartasta (J. Wirzenius a). Vihreä viiva rajaa inventointialuetta (alueen länsiosaa). 1700-luvun kartoille merkitty ainoa kaava-alueelle sijoittuva talo on kartan alalaidassa, vaalean punaisen alueen (pelto) keskellä. Talon nimi kartalla on Wesando ja se sijoittuu nykyisen kirkonkylän alueelle, noin 200 m kirkosta kaakkoon, nykyisten omakotitalojen kohdalle.



Ote vuoden 1788 kartasta (J. Wirzenius b). Inventointialueen itäosa on rajattu vihreällä viivalla.



Yhdistelmä vuosina 1842-44 laaditusta pitäjänkartasta (myöhemmin nimetyt karttalehdet 3224 03, 3224 06, 3313 01 ja 3313 04). Inventointialue sijoittuu vihreän ovaalin sisäpuolelle. Alueelle on merkitty Vesannon kirkko sekä Hiekka-ahon talo sen koillispuolelle. Lisäksi Hiekka-ahon kaakkoispuolelle on merkitty kolme nimeämätöntä rakennusta, jotka lienevät torppia tai latoja tms. talousrakennuksia.



Yhdistelmä vuoden 1973 peruskartoista 3224 03, 3224 06, 3313 01 ja 3313 04. Inventointialue on rajattu vihreällä viivalla. Maankäytön yleiskuva alueella ei ole juurikaan muuttunut nykytilanteeseen verrattaessa.

Inventointi

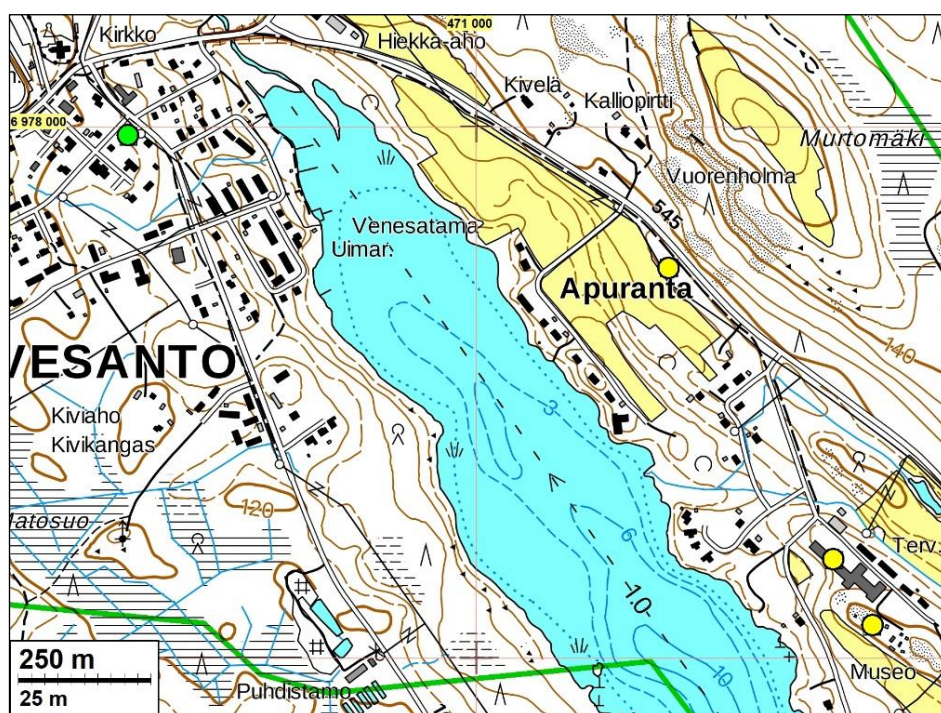
Vesannon kirkonkylän alueelle ollaan laatimassa yleiskaavaa. Hankkeen kaavakonsultti FCG Suunnittelu ja tekniikka Oy tilasi kaavaan liittyvän muinaisjäännösinventoinnin Mikroliitti Oy:ltä. Inventoinnin maastotyön suorittivat Teemu Tiainen ja Timo Sepänmaa 6. ja 7.9.2018.

Kaava-alueen pinta-ala on hieman alle seitsemän neliökilometriä. Sen kaakkoiskulma sijoittuu terveysaseman itäpuolelle, Myllykorven kohdalle. Alueen eteläraja kulkee Rimpissuon ja Mato-suon välistä kohti Ylä-Asinjärveä, mitä ennen alueen raja kääntyy kohti luodetta, Lönttökorpea. Tästä alueen raja kulkee kohti ampumarataa, minkä se kiertää kokonaisuudessaan ja kääntyy kohti itää. Alueen koilliskulma on Etäkorven eteläpuolella. Vesannon kirkonkylän taajama jää kokonaisuudessaan kaava-alueen sisäpuolelle. Alueen (länsiosassa) vallitseva maastotyyppi on mäkitet moreenikivikot sekä pienialaiset suot. Kaava-alueella on pienialaisia peltoja ja ne sijoit-tuvat pääsääntöisesti kirkonkylän pohjois- ja itäpuolelle. Pellot olivat inventoinnin aikana ”kiinni”, minkä vuoksi niiden tarkastaminen jäi pintapuoliseksi.

Muinaisen Ancylusjärven pinnankorkeus on alueella ollut 8200 eKr. – varhaisimman jääkauden jälkeisen ihmisasutuksen aikana – noin 125 metrin korkeustasolla. Muinais-Päijänteen pinnan-korkeus noin 5000 eKr. on ollut noin 108 metrin korkeustasolla. Alueen nykyinen vedenpinnan taso Vesantojärvestä (mikä on ollut osa Muinais-Päijännettä) on noin 101 metrin korkeusta-solla. Edellisen perusteella kaava-alueelta on periaatteessa mahdollista löytää rantasidonnaisia esihistoriallisia muinaisjäännöksiä noin 125 metrin korkeustason ja nykyrannan väliltä.

Vanhimmille aluetta tarkemmin kuvaaville kartoille (Wirzenius 1788 a ja b) Vesannon keskustan alueelle on merkitty yksi talo, Wesando. Vanha talonpaikka sijoittuu nykyiseen taajamaan, noin 200 metriä kirkon kaakkoispuolelle, omakotitalojen kohdalle ja pihaan (N 6977981 E 470346). Lahden itäpuolelle on merkitty kolme erillistä pelto- ja niittyaluetta, joiden kohdalla on aivan il-meisesti ollut torpat, vaikka torppaa kuvaava selite kartoista puuttuukin (N 6977059 E 471747, N 6977183 E 471674, N 6977734 E 471364). Torpista kaakkoisin on sijainnut nykyisen museo-alueen kohdalla, keskimäinen terveyskeskuksen kohdalla ja luoteisin pellon ja Suonenjoentien välisellä alueella. Torppien kohdalta ei havaittu mitään arkeologisesti mielenkiintoista.

Viereiseen karttaan on merkitty vuoden 1788 kartalta paikannettu talon paikka vihreällä pallolla (kartan luoteis-osaan) sekä kolme torpan paikkaa keltaisilla palloilla (kartan itäosaan).



Vanhon karttojen tarkastelun lisäksi inventoinnin valmisteluvaiheessa tarkastettiin aluetta kuvaava maanmittauslaitoksen rinnevarjostusmalli. Mallista havaitut mielenkiintoiset kuopanteet tarkastettiin maastossa, missä ne osoittautuivat joko luontaisiksi painanteiksi tai maanotto-kuopiksi.

Maastotöiden aikana tarkastettiin lähinnä Vesantojärven ranta-alueita sekä satunnaisesti metsäisempiä osuuksia alueen koillis-, lounais- ja luoteiskulmilla. Vesantojoen varressa, alueen koillisosassa, on hienojakoisempaa maata sekä esihistoriallisten kohteiden etsimisen kannalta potentiaalisia vanhoja rantamuodostumia noin 105 ja 115 metrin korkeustasojen välillä. Alueelle tehtiin lukuisia koekuoppia, joista ei kuitenkaan saatu havaintoja muinaisjäänneistä.

Tulos

Inventointialueelta ei tunnettu entuudestaan kiinteitä muinaisjäänneksiä tai muita suojelukohteita. Inventoinnin maastotöiden yhteydessä alueelta löydettiin kaksi hiilihautaa. Hiilihaudat ajoittuvat historialliseen aikaan ja ovat kiinteitä muinaisjäänneksiä.

21.9.2018

Teemu Tiainen



Rinnevarjostusmallista havaittuja painaumuksia, jotka maastotarkastuksen yhteydessä osoittautuivat luontaisiksi alueen koillisosassa, noin 110 m mpy:n korkeudella. Luoteeseen.



Yleiskuva ampumaradan kaakkoispuolelta, Kukkulan länsipuolelta. Pohjoiseen.



Yleiskuva kirkon koillispuolelta Kotiharjusta. Koilliseen.

Lähteet

Arkistolähteet

Peruskarttalehdet 3224 03, 3224 06, 3313 01 ja 3313 04. Maamittaushallitus 1973.

Ritvanen, Oiva 1971. Vesannon historia 1542-1970. Kuopio 1971.

Painamattomat lähteet

Pitäjänskartta 1842-1844. Myöhemmin nimetyt karttalehdet 3224 03, 3224 06, 3313 01 ja 3313 04. Tekijä tuntematon.

Soininen, Olli 1991. Vesannon esihistoriallisten muinaisjäännösten inventointi 1991.

Wirzenius, J. 1788 a. Charta Delen Sångarinsaari Bys Ägor uti Savolax och Carelens Län samt Rautalambi Sockn.

Wirzelius, J. 1788 b. Charta Delen öfver Wäsamäki Bys Ägor uti Savolax Lähn samt Rautalambi Sockn.

Kiinteät muinaisjäännökset

1 VESANTO AMPUMARATA

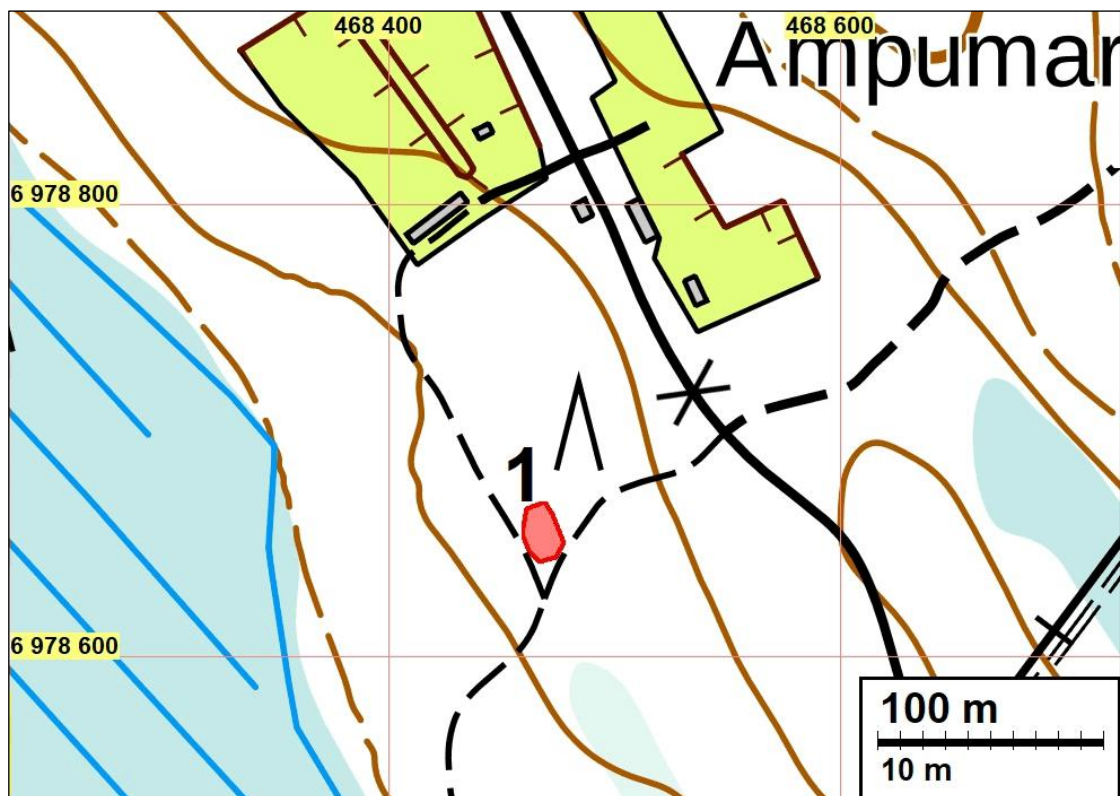
Mjtunnus: uusi kohde
Laji: kiinteä muinaisjäännös
Tyyppi: hiilihauta
Ajoitus: historiallinen

Koordin: N 6978 650 E 468 469 z 126,5 ± 2 m mpy

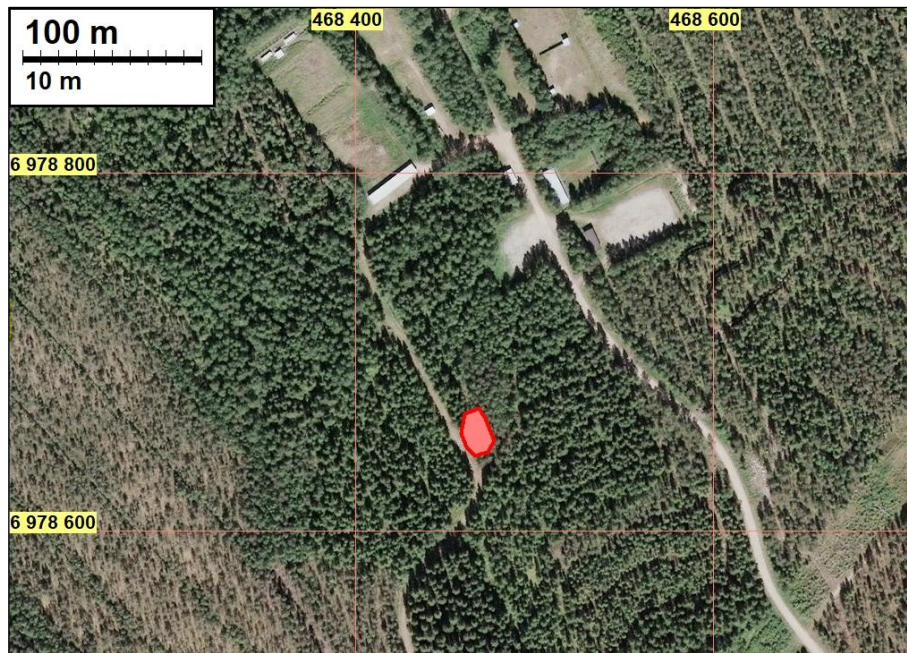
Tutkijat: Tiainen ja Sepänmaa 2018 inventointi

Huomiot: Sepänmaa 2018

Inventointialueen luoteisosassa, ampumaradan eteläpuolella, sijaitsee hiilihauta. Kaksiosainen hiilihauta sijoittuu ulkoilureitin risteyksen pohjoispuolelle nuorehkoon sekametsään. Hiilihaudan koko on noin 5 x 12 metriä. Hiilihaudassa on kaksi vierekäistä, noin 4,5 x 4,5 metrin kokoista, ja hieman alle puoli metriä syvää kuoppaa.



Muinaisjäännösalue on rajattu punaisella värillä yllä olevaan peruskarttaotteeseen sekä seuraavalla sivulla olevaan ilmakuvaan..



Kuva on otettu hiilihaudan kaakkoispäästä kohti luodetta. Etualalla kaakkoisempi kuoppa - pieni koivu kasvaa kuopan pohjalta. Taustalla lapion kohdalla hautarakenteen luoteispää.

2 VESANTO MUSEO

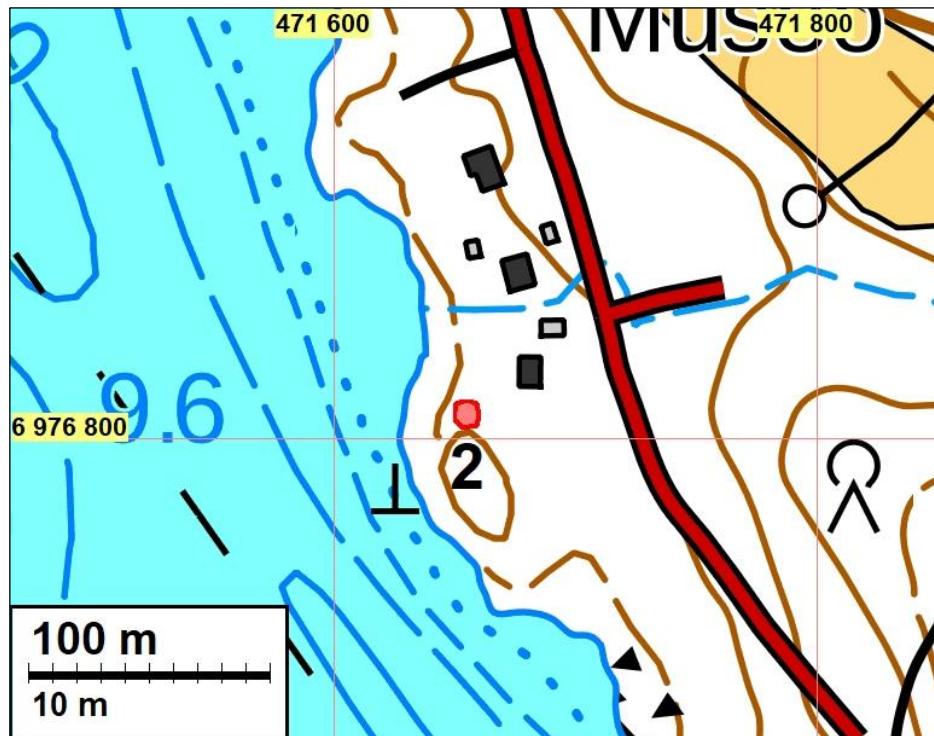
Mjtunnus: uusi kohde
 Laji: kiinteä muinaisjäänös
 Tyyppi: hiilihauta
 Ajoitus: historiallinen

Koordin: N 6976 810 E 471 655 z 103 ± 1 m mpy

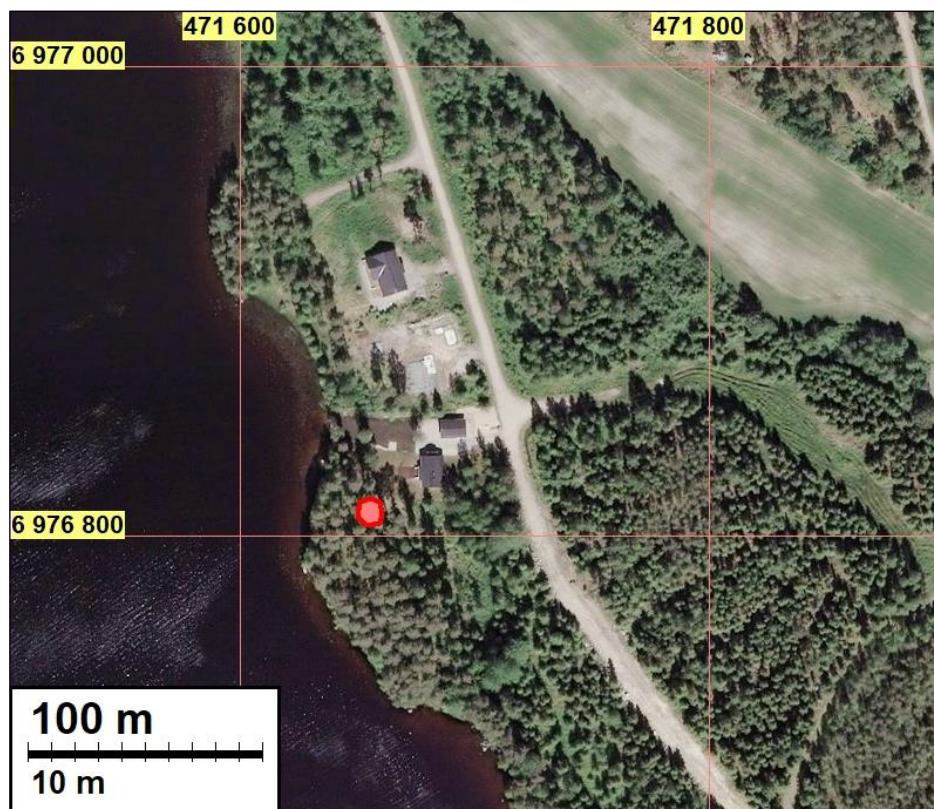
Tutkijat: Tiainen ja Sepänmaa 2018 inventointi

Huomiot: Tiainen 2018

Inventointialueen kaakkoisosassa, omakotitalon piha-alueen lounaispuolella, sijaitsee hiilihauta. Hiilihauta on pyöreähkö ja halkaisijaltaan noin seitsemän metriä. Sen keskiosa on kuopalla, jonka syvyys vallien päältä katsottuna on noin 60 cm. Hiilihaudan laidalle tehdystä koekuopasta kunnakerroksen alta paljastui vahvan nokinen ja hiilen sekainen hiekkamoreeni.



Hiilihaudan muinaisjännösalue on rajattu punaisella värillä yllä olevaan peruskarttaotteeseen sekä alla olevaan ilmapokuvaan.





Hiilihauta on nuorehkojen kuusien ja suuremman männyn kohdalla. Omakotitalon pihamaa avautuu välittömästi haudan pohjois-koillis puolella. Koilliseen.

Liite: inventoinnissa tarkastetut alueet

Inventointialue tutkittiin ja arvioitiin kokonaisuudessaan eri menetelmin. Maastossa käytiin läpi karttaan sinisellä merkatut alueet.

